

**ZAKŁAD PRODUKCYJNO-HANDLOWY
BUDOWLANY I PROJEKTOWY
„DANBUD”**

ul. Orzeszkowej 5, 37-600 Lubaczów

e-mail: jankawalec@wp.pl

tel. kom. 0 609 456 074

STAROSTWO POWIATOWE
w Lubaczowie
ul. Jasna 7
37-600 Lubaczów

Rodzaj opracowania: Projekt budowlany (PB+PW)


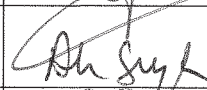

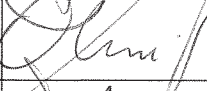

Budynek /obiekt/: Sortownia odpadów komunalnych

Adres: Nowe Sioło – Cieszanów
37-611 Cieszanów

Załącznik nr 1 do projektu
Integralna część decyzji Nr
108/2012
z dnia 21.03.2012

Inwestor: Zakład Usług Komunalnych Sp. z o.o.
w Cieszanowie
ul. Kościuszki 6
37-611 Cieszanów

Z up. Starosty
mgr inż. Jan Wojdyła
Z-ca Naczelnika Wydziału Architektury,
Budownictwa, Drogownictwa
i Rozwoju Gospodarczego

Zespół projektowy			
Branża	Imię i nazwisko	Nr uprawnień	Podpis
Budowlana	inż. Jan Kawalec	38/93	
Sanitarna	mgr inż. Artur Szyk	18/08	
Elektryczna	Wiesław Szpyt	18/88	
Zespół sprawdzający			
Budowlana	mgr inż. arch. Jan Superson	52/84	
	inż. Zygmunt Motyka	52/82	
Sanitarna	mgr inż. Rafał Olszewski	54/11	
Elektryczna	mgr inż. Andrzej Łuków	95/98	
Kier. Pracowni	inż. Jan Kawalec	38/93	

Lubaczów, marzec 2012 r.

ZAKŁAD PRODUKCYJNO-HANDLOWY
BUDOWLANY I PROJEKTOWY

„DANBUD”

ul. Orzeszkowej 5, 37-600 Lubaczów

e-mail: jankawalec@wp.pl

tel. kom. 0 609 456 074

Rodzaj opracowania: Projekt budowlany (PB+PW)

Budynek /obiekt/: Sortownia odpadów komunalnych

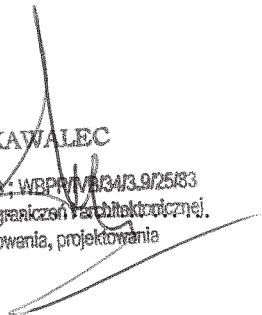
Adres: Nowe Sioło – Cieszanów
37-611 Cieszanów

Inwestor: Zakład Usług Komunalnych Sp. z o.o.
w Cieszanowie
ul. Kościuszki 6
37-611 Cieszanów

Zawartość:

- strona tytułowa
- projekt technologiczny
- projekt budowlany architektoniczny
- projekt budowlany konstrukcyjny
- projekt budowlany wewn. inst. wod.kan., c.o. i klimatyzacji
- projekt budowlany wewn. inst. elektr. i odgromowej
- projekt budowlany wewn. inst. gazowej
- wytyczne do opracowania planu BIOZ

inż. JAN KAWALEC

Opracował: 
nr bud. UAN-III/7342/38/02, WEPN/VI/34/3.9/25/83
w specjaln. konstru. bez ograniczeń w architekturzej.
do kierowania, nadzorowania, projektowania

Lubaczów, marzec 2012 r.

**ZAKŁAD PRODUKCYJNO-HANDLOWY
BUDOWLANY I PROJEKTOWY
„DANBUD”**

**ul. Orzeszkowej 5, 37-600 Lubaczów
tel. kom. 0 609 456 074
e – mail: jankawalec@wp.pl**

Rodzaj opracowania:

Projekt technologii

Budynek /obiekt/:

sortownia odpadów komunalnych

Adres:

Nowe Siolo – Cieszanów
37-611 Cieszanów

STAROSTWO POWIATOWE
w Lubaczowie
ul. Jasna 1
37-600 Lubaczów

Inwestor:

Zakład Usług Komunalnych Sp. z o.o.
w Cieszanowie, ul. Kościuszki 6
37-611 Cieszanów

ZAWARTOŚĆ:

- strona tytułowa
- opis techniczny
- rzut parteru – schemat technologiczny rys. nr 1
- karta linii sortowniczej SR 2x2
- karta prasy PR40Sa

Lubaczów, luty 2012.

inż. JAN KAWALEC
nr. bud. UAN-407/2012/S/13 : 13/PP/11/2012/S/13/133
w spójn. komisji do spraw technicznej
do kierowania, nadzoruwań, konserwacji

Opracował:

Opis techniczny
do projektu technologii sortowni odpadów komunalnych
położonej w Nowym Siole – Cieszanowie
na dz. nr 89/4

Zakład Produkcyjno-Handlowy
Budowlany i Projektowy
"DANBUD"
inż. Jan Kawalec
37-600 Lubaczów, ul. Orzeszkowej 5
NIP 793-000-07-13, R 650030182
tel. 016 632 14 93, kom. 607 163 552

1. Podstawa opracowania

- zlecenie inwestora
- decyzja o środowiskowych uwarunkowaniach
- decyzja o warunkach zabudowy
- uzgodniony projekt zagospodarowania działki
- obowiązujące przepisy i normatywy

STAROSTWO POWIATOWE
w Lubaczowie
ul. Jasna 1
37-600 Lubaczów

2. Opis technologii

Odpady komunalne zbierane od mieszkańców gm. Cieszanów będą posegregowane w oddzielnych workach i w nich transportowane własnym transportem inwestora do projektowanej sortowni. Inwestor posiada nową linię sortowniczą typu SR 2x2 oraz prasę typu PR40Sa. W skali roku założono zbiórke n/w odpadów:

- | | |
|---|------------------------------------|
| a) tworzywa sztuczne | – kod 20 01 39 w ilości 300 Mg/rok |
| b) papier i tektura | – kod 20 01 01 w ilości 100 Mg/rok |
| c) zużyte urządz. elektr. i elektroniczne | – kod 20 01 35 w ilości 30 Mg/rok |
| d) odpady wielkogabarytowe | – kod 20 03 07 w ilości 100 Mg/rok |
| e) inne frakcje zbierane selektywnie | – kod 20 01 99 w ilości 50 Mg/rok |
| f) szkło | – kod 20 01 02 w ilości 300 Mg/rok |

Odpady wymienione w punkcie a) i b) na linii sortowniczej przez czterech pracowników są ręcznie wybierane według rodzajów do sześciu pojemników na kółkach i tak: tworzywa sztuczne PCV, PET, PE i inne oraz papier i tektura.

Odpady z tworzyw sztucznych oraz papier i tektura w dalszej kolejności będą zgniatane w prasie PR40Sa w kostki o wymiarach 800x800x1200 mm i wadze od 300 do 500 kg (papier i tektura) i wadze 80 do 150 kg (tworzywa sztuczne).

Sprasowane kostki za pomocą wózka widłowego będą układane na składowiskach w hali sortowni. Odpady wymienione w punkcie c) i d) będą ręcznie demontowane i układane na stanowisku do tego przeznaczonym w hali sortowni.

Sortowanie szkła do czasu wybudowania wiaty będzie się odbywać w części istniejącego budynku warsztatowego.

Inne frakcje zbierane selektywnie składane będą w istniejącym budynku magazynowym.

Tak posegregowane odpady będą wywożone przez uprawnione firmy do dalszego odzysku.

inż. JAN KAWALEC

Opracował:

GPiMK. 6220.1.11.2011

Cieszanów, dnia 8.12.2011 r.

PROKURATURA POWIATOWA
w Lubaczowie
ul. Jasna 1
37-600 Lubaczów

Decyzja

o środowiskowych uwarunkowaniach zgody na realizację przedsięwzięcia

Na podstawie art. 104 ustawy z dnia 14 czerwca 1960 r. – Kodeks postępowania administracyjnego (tekst jednolity Dz. U. z 2000 r. Nr 98, poz. 1071 z późniejszymi zmianami) w związku z art. 71 ust. 2 pkt 2, art. 75 ust. 1 pkt 4, art. 84 i art. 85 ust. 1 i ust. 2 pkt 2 ustawy z dnia 3 października 2008 r. o udostępnieniu informacji o środowisku i jego ochronie, udziale społeczeństwa w ochronie środowiska oraz ocenach oddziaływania na środowisko (Dz. U. z 2008 r. Nr 199, poz. 1227 z późn. zmianami) a także § 3 ust. 1 pkt 81 Rozporządzenia Rady Ministrów z dnia 9 listopada 2010 r. w sprawie przedsięwzięć mogących znacząco oddziaływać na środowisko (Dz. U. z 2010 r. Nr 213, poz. 1397) po rozpatrzeniu wniosku Zakładu Usług Komunalnych Sp. z o.o. w Cieszanowie, ul. Kościuszki 6, 37-611 Cieszanów z dnia 8.09.2011 r. w sprawie: „Budowa i rozbudowa istniejących budynków na działce 89/4 położonej na terenie osiedla Nowe Sioło z przeznaczeniem na prowadzenie gospodarki odpadami”, po zasięgnięciu opinii Regionalnego Dyrektora Ochrony Środowiska w Rzeszowie z dnia 19.10.2011 r. znak: WOOŚ.4240.9.71.2011.KB-7 oraz Państwowego Powiatowego Inspektora Sanitarnego w Lubaczowie z dnia 23.09.2011 r. znak: PSNZ.465-61/11

o r z e k a m:

stwierdzam brak potrzeby przeprowadzenia oceny oddziaływania na środowisko dla przedsięwzięcia pn.: „Budowa i rozbudowa istniejących budynków na działce 89/4 położonej na terenie osiedla Nowe Sioło z przeznaczeniem na prowadzenie gospodarki odpadami”

Uzasadnienie:

Zakład Usług Komunalnych Spółka z o.o. w Cieszanowie, ul. Kościuszki 6, 37-611 Cieszanów w dniu 8.09.2011 r. wystąpił z wnioskiem o wydanie decyzji o środowiskowych uwarunkowaniach zgody na realizację przedsięwzięcia pod nazwą: „Budowa i rozbudowa istniejących budynków na działce 89/4 położonej na terenie osiedla Nowe Sioło z przeznaczeniem na prowadzenie gospodarki odpadami”.

Wniosek o wydanie decyzji przygotowano zgodnie z przepisami art. 74, ust. 1 ustawy z dnia 3 października 2008 r. o udostępnianiu informacji o środowisku i jego ochronie, udziale społeczeństwa w ochronie oraz ocenach oddziaływania na środowisko.

W karcie informacyjnej jako głównym załączniku do wniosku zawarto podstawowe informacje o planowanym przedsięwzięciu, określone w art. 3 ust. 1 pkt 5 wymienionej ustawy.

W oparciu o posiadane dowody ustalono, że liczba stron przekracza 20. Wobec tego skorzystano z dyspozycji art. 74 ust. 3 ustawy z dnia 3 października 2008 r. o udostępnianiu informacji o środowisku i jego ochronie, udziale społeczeństwa w ochronie oraz ocenach oddziaływania na środowisko. O wszczęciu postępowania zainteresowane strony zawiadomiono poprzez obwieszczenie. Obwieszczenia wywieszono na tablicach ogłoszeń w m. Nowe Sioło, w miejscu realizacji inwestycji, na tablicy ogłoszeń Urzędu Miasta

i Gminy w Cieszanowie oraz w Biuletynie Informacji Publicznej Urzędu Miasta i Gminy Cieszanów.

Zgodnie z art. 59 ust. 1, pkt 2 ustawy z dnia 3 października 2008 r. o udostępnianiu informacji o środowisku i jego ochronie, udziale społeczeństwa w ochronie oraz ocenach oddziaływania na środowisko zamierzenie inwestycyjne pod nazwą „Budowa i rozbudowa istniejących budynków na działce 89/4 położonej na terenie osiedla Nowe Sioło z przeznaczeniem na prowadzenie gospodarki odpadami” zostało zaliczone do przedsięwzięcia mogącego potencjalnie znacząco oddziaływać na środowisko.

Na podstawie art. 173 ust. 1 i 2 pkt 2 w/w ustawy, ustalono że zgodnie z § 3 ust. 1 pkt 81 rozporządzenia Rady Ministrów z dnia 9 listopada 2010 r. w sprawie przedsięwzięć mogących znacząco oddziaływać na środowisko (Dz. U. z 2010 r. Nr 213, poz. 1397) jest to przedsięwzięcie mogące znacząco oddziaływać na środowisko, dla którego obowiązek sporządzenia raportu o oddziaływaniu na środowisko może być stwierdzony, czyli według obowiązującej ustawy z dnia 3 października 2008 r. o udostępnianiu informacji o środowisku i jego ochronie, udziale społeczeństwa w ochronie oraz ocenach oddziaływania na środowisko jest to przedsięwzięcie mogące potencjalnie znacząco oddziaływać na środowisko.

Ze względu na powyższe korzystając z art. 64 ust. 1 wymienionej na wstępie ustawy Burmistrz Miasta i Gminy Cieszanów w dniu 9.09.2011 r. pismami znak: GPiMK.6220.1.11.2011 wystąpił do Państwowego Powiatowego Inspektora Sanitarnego w Lubaczowie oraz Regionalnego Dyrektora Ochrony Środowiska w Rzeszowie z prośbą o wydanie opinii odnośnie obowiązku przeprowadzenia oceny oddziaływania na środowisko dla przedsięwzięcia pn.: „Budowa i rozbudowa istniejących budynków na działce 89/4 położonej na terenie osiedla Nowe Sioło z przeznaczeniem na prowadzenie gospodarki odpadami”.

Państwowy Powiatowy Inspektor Sanitarny w Lubaczowie w opinii z dnia 23.09.2011 r. znak: PSNZ.465-61/11 wypowiedział się o braku potrzeby przeprowadzenia oceny oddziaływania przedsięwzięcia na środowisko.

Regionalny Dyrektor Ochrony Środowiska w Rzeszowie pismem z dnia 23.09.2011 r. znak: WOOŚ.4240.9.71.2011.KB-5 wezwał Wnioskodawcę do uzupełnienia Karty informacyjnej przedsięwzięcia o następujące informacje i zagadnienia:

1. Odnieść się do ustaleń wynikających ze strategicznych ocen oddziaływania na środowisko dla dokumentów, z których wynika zasadność realizacji przedsięwzięcia. W karcie nie przywołano żadnych zapisów aktualnych planów gospodarki odpadami szczebla wojewódzkiego, powiatowego czy też gminnego, z których wynikałaby potrzeba realizacji przedsięwzięcia.
2. Odnieść się do roli planowanego przedsięwzięcia w regionie gospodarki odpadami i spełnienia definicji instalacji regionalnej.
3. Określić podane w Karcie informacyjnej przedsięwzięcia tereny położone w odległości około 9 m i 50 m, które podlegają ochronie pod względem akustycznym zgodnie z rozporządzeniem Ministra Środowiska z dnia 14 czerwca 2007 r. w sprawie dopuszczalnych poziomów hałasu w środowisku (Dz. U. Nr 120, poz., 826), wraz z podaniem wartości dopuszczalnych poziomu jakie mogą występować na danych terenach w porze dnia i nocy.
4. Określić poziom mocy akustycznej i czas pracy urządzeń technicznych, maszyn będącymi głównymi źródłami hałasu (np. wg DTR lub karty producenta).
5. Uzasadnić, że w czasie funkcjonowania przedsięwzięcia w godzinach dziennych/nocnych, jeśli będą zastosowane ograniczenia rozprzestrzenienia się emisji hałasu (np. właściwości izolacyjne przegród budowlanych), zachowana odpowiednia odległość źródła hałasu, nie dojdzie do przekroczeń wartości dopuszczalnych

wymienionych ww. rozporządzeniu na najbliższych terenach podlegających ochronie pod względem akustycznym.

W dniu 3.10.2011 r. powyższe uzupełnienie zostało przesłane do tut. Organu, który w dniu 6.10.2011 r. przesłał je do Regionalnego Dyrektora Ochrony Środowiska w Rzeszowie. Regionalny Dyrektor Ochrony Środowiska w Rzeszowie po przeanalizowaniu dostarczonych dokumentów w opinii z dnia 19.10.2011 r. znak: WOOS.4240.9.71.2011.KB-7 opowiedział się za brakiem potrzeby przeprowadzenia oceny oddziaływania przedsięwzięcia na środowisko.

W dniu 7.11.2011 r. Burmistrz Miasta i Gminy Cieszanów, działając na podstawie art. 63 ust. 2 wydał postanowienie w sprawie braku potrzeby przeprowadzenia oceny oddziaływania przedsięwzięcia na środowisko.

Następnie korzystając z przepisu art. 10 § 1 ustawy z dnia 14 czerwca 1960 r. – Kodeks postępowania administracyjnego (tekst jednolity Dz. U. Nr 98 z 2000 r. poz. 1071 z późniejszymi zmianami) zawiadomił strony, że zebrano wystarczające dowody i materiały do wydania decyzji o środowiskowych uwarunkowaniach dla przedsięwzięcia pn.: „Budowa i rozbudowa istniejących budynków na działce 89/4 położonej na terenie osiedla Nowe Sioło z przeznaczeniem na prowadzenie gospodarki odpadami”.

Równocześnie poinformował strony, że z materiałami sprawy, w tym z postanowieniem Regionalnego Dyrektora Ochrony Środowiska w Rzeszowie z dnia 19.10.2011 r. znak: WOOS.4240.9.71.2011.KB-7 oraz Państwowego Powiatowego Inspektora Sanitarnego w Lubaczowie z dnia 23.09.2011 r. znak: PSNZ.465-61/11 można zapoznać się w Referacie Gospodarki Przestrzennej i Mienia Komunalnego Urzędu Miasta i Gminy w Cieszanowie z możliwością wypowiedzenia się co do zebranych dowodów i materiałów oraz zgłoszonych żądań w terminie 7.11.2011 r. – 29.11.2011 r.

W trakcie prowadzonego postępowania do tut. organu nie wpłynęły żadne wnioski i zastrzeżenia. Również organizacje i inne osoby oraz żadna ze stron nie wypowiedziały się co do zebranych w sprawie dowodów i materiałów.

Po przeanalizowaniu Karty informacyjnej oraz całości materiału dowodowego w myśl art. 85 ust. 2 ustawy z dnia 3 października 2008 r. o udostępnianiu informacji o środowisku i jego ochronie, udziale społeczeństwa w ochronie oraz ocenach oddziaływania na środowisko, przy podjęciu decyzji uwzględniono następujące informacje o uwarunkowaniach, o których mowa w art. 63 ust. 1 wymienionej ustawy.

1. Rodzaj i charakterystyka przedsięwzięcia:

Planowane przedsięwzięcie obejmuje: „Budowę i rozbudowę istniejących budynków na działce 89/4 położonej na terenie osiedla Nowe Sioło z przeznaczeniem na prowadzenie gospodarki odpadami”.

Planowane przedsięwzięcie znajduje się w województwie podkarpackim, na terenie gminy miejsko-wiejskiej Cieszanów. Inwestorem jest Zakład Usług Komunalnych Sp. z o.o. w Cieszanowie, ul. Kościuszki 6, 37-611 Cieszanów.

a) skala przedsięwzięcia i wielkość zajmowanego terenu oraz ich wzajemne proporcje

Lokalizacja

Przedsięwzięcie położone jest w północno-wschodniej części województwa podkarpackiego na terenie powiatu lubaczowskiego, w terenach administrowanych przez Miasto i Gminę Cieszanów, w miejscowości Nowe Sioło, działka Nr ewid. 89/4 o pow. 0,68 ha.

Przedsięwzięcie planowane jest do realizacji na północ od zwartej zabudowy miejscowości Nowe Sioło, na terenie osiedla Nowe Sioło (dawniej PGR), przy drodze powiatowej Cieszanów – Brusno. Jest to lokalizacja w części gospodarczej dawnego PGR, do której od

wschodu przylega zabudowa mieszkalna zagrodowa. Od strony południowej za w/w drogą powiatową znajduje się park podworski, od wschodu obiekty gospodarcze, od północy tereny rolnicze: łąki, pola uprawne, Wzdłuż granicy zachodniej przepływa rów melioracyjny, który uchodzi do potoku Brusienka.

Zakres robót

Zakres projektowanych robót obejmuje:

- budowa hali segregacji wybranej frakcji odpadów komunalnych,
- budowa magazynu odpadów stłuczki szklanej,
- rozbudowa i adaptacja istniejących dwóch obiektów na warsztatowo-socjalny oraz garażowo-magazynowy z przeznaczeniem na gospodarkę odpadami.

W ramach planowanego przedsięwzięcia odpady z selektywnej zbiórki będą zabierane w oddzielnych workach od mieszkańców i dowożone do obiektów w planowanym przedsięwzięciu celem magazynowania. Odpady stłuczki szklanej będą magazynowane luzem w boksach pod wiatą, inne na regałach lub luzem w pomieszczeniach. Planowany jest montaż linii do ręcznej segregacji odpadów tworzyw sztucznych celem rozdzielenia na poszczególne rodzaje tworzyw a także prasowanie i przeładunek odpadów przed dalszym ich transportem do instalacji do odzysku. W wyniku segregacji zostaną odzyskane pełnowartościowe surowce tworzyw sztucznych nadające się do wykorzystania takie jak: PCV, PET, PE i inne. Zebrane selektywnie od mieszkańców pozostałe frakcje odpadów po zgromadzeniu odpowiedniej ilości będą prasowane lub przekazane bezpośrednio do instalacji prowadzących działalność odzysku wymienionych rodzajów odpadów.

Parametry projektowanego przedsięwzięcia:

Planowane przedsięwzięcie polegające na zbiórce i segregacji odpadów będzie obejmować około 880 Mg rocznie wybranych frakcji odpadów komunalnych. Odpady z selektywnej zbiórki będą magazynowane w planowanych magazynach, nie planuje się magazynować odpadów poza obiektami.

Planuje się zbiórkę następujących rodzajów i ilości odpadów:

- tworzywa sztuczne – kod 20 01 39 - 300 Mg/rok,
- szkło – kod 20 01 02 - 300 Mg/rok,
- papier i tektura – kod 20 01 01 - 100 Mg/rok,
- zużyte urządzenia elektryczne i elektroniczne zawierające niebezpieczne składniki kod 20 01 35* - 20 Mg/rok,
- odpady wielkogabarytowe – kod 20 03 07 - 100 Mg/rok,
- inne niewymienione frakcje zbierane selektywnie (zużyte opony od rolników) kod 20 01 99 - 30 Mg/rok.

Łącznie planuje się zbiórkę w ilości do 880 Mg/rok, tj. ok. 3,52 Mg/dobę. Oprócz wymienionych frakcji nie planuje się zbiórki i magazynowania zwłaszcza odpadów ulegających biodegradacji. Do ustalenia ilości dowożonych/wywożonych odpadów zostanie zainstalowana waga samochodowa. Nie planuje się ogrzewania wszystkich obiektów. Ogrzewane będą pomieszczenia: socjalne, biurowe, warsztatowe oraz stanowiska linii segregacji. Planuje się ogrzewanie elektryczne wybranych obiektów lub stanowisk. Przewidywane zatrudnienie na terenie planowanego przedsięwzięcia będzie wynosić docelowo 14 osób. Czas pracy na dwie zmiany tj. 16 godz./dobę.

Rodzaj, technologii

W w/w obiektach zamkniętych: magazyny, hala segregacji i wiaty prowadzona będzie działalność w zakresie gospodarki odpadami. Działalność będzie obejmować zbiórkę i magazynowanie selektywnych frakcji odpadów pochodzących od mieszkańców, wtórna

segregację odpadów tworzyw sztucznych oraz prasowanie odpadów papieru i tektury oraz tworzyw sztucznych przed dalszym transportem.

Do tego celu zostanie zainstalowana linia do ręcznej segregacji tworzyw sztucznych o długości 8 m i szerokości 2m, której podstawową część stanowić będzie taśmociąg, po którym przemieszczane będą odpady i wydzielane z nich poszczególne rodzaje tworzyw sztucznych: PCV, PET, PE i inne. Linię do segregacji obsługiwać będą pracownicy, wybierający w sposób ręczny poszczególne rodzaje odpadów tworzyw sztucznych przemieszczane taśmociągiem. Rozdzielone w ten sposób rodzaje odpadów tworzyw sztucznych zbierane będą do pojemników zlokalizowanych pod linią i magazynowane w hali segregacji. Pozostałe zbierane z selektywnej zbiórki odpady będą magazynowane w pozostałych obiektach: odpady stłuczki szklanej luzem w boksach pod wiatą obudowaną z trzech stron, odpady papieru i tektury w budynku magazynowym, odpady wielkogabarytowe oraz zużyty sprzęt elektryczny i elektroniczny w magazynie luzem i na regałach. Odpady papieru oraz tworzyw sztucznych będą prasowane przed dalszym transportem znajdującą się na wyposażeniu prasą. Po zebraniu odpowiedniej partii odpady będą przekazywane do instalacji posiadającej zezwolenie na prowadzenie działalności odzysku. Zbiórka odpadów prowadzona będzie własnym transportem, pojazdem o ładowności do 3,5 t., osiatkowanym z planowaną do zakupu również osiatkowaną przyczepą. Odpady odbierane od ludności będą posegregowane w oddzielnych workach i w nich transportowane. Wywóz odpadów przygotowanych do przekazania do odzysku będzie się odbywać przez firmy posiadające zezwolenie na transport wymienionych rodzajów odpadów. Średnio w ciągu doby dowóz + wywóz będzie się kształtować na poziomie 2+2 pojazdy, maksymalnie 5+5 pojazdów. Załadunek na pojazdy będzie się odbywać wózkiem widłowym.

Na potrzeby planowanego przedsięwzięcia będzie również eksploatowany warsztat do bieżących napraw pojazdu i urządzeń a także garaż. Dla pracowników zostaną wydzielone pomieszczenia socjalne w hali segregacji oraz w budynku biurowo-warsztatowym. Na potrzeby planowanej działalności zostanie zainstalowana waga samochodowa do ustalania ilości dowożonych/wywożonych odpadów.

Planowane przedsięwzięcie będzie wymagać zużycia wody do utrzymania czystości hali segregacji oraz na potrzeby socjalne pracowników: potrzeby socjalne – 1,11 m³/d, czystość hali – 1,5 m³/d. Łączne zapotrzebowanie: - 2,61 m³/d. Ścieki bytowe i z mycia hali w ilości 2,61 m³/d będą odprowadzane do kanalizacji sanitarnej przebiegającej przez działkę planowanego przedsięwzięcia. Wody opadowe z powierzchni dachów obiektów oraz utwardzonych dróg wewnętrznych i placu odprowadzane będą projektowaną kanalizacją deszczową po oczyszczeniu w separatorze do znajdującego się po zachodniej stronie działki rowu melioracyjnego. Mycie pojazdów dowożących odpady odbywać się będzie tak jak obecnie – w istniejącej myjni pojazdów na terenie m. Cieszanowa przez zlecenie usługi mycia. Na terenie planowanego przedsięwzięcia nie przewiduje się powstania zorganizowanych źródeł emisji zanieczyszczeń pyłowych i gazowych. Planuje się, że dla potrzeb osób pracujących przy segregacji oraz w warsztacie i w administracji zostanie uruchomione ogrzewanie elektryczne stanowiskowe. Oprócz odpadów wynikających z prowadzonej segregacji, czyli tzw. odpadów nieużytecznych, mogą powstawać odpady związane z utrzymaniem urządzeń w sprawności technicznej: złom stalowy z prac remontowych, świetlówki z oświetlenia obiektu i placu.

Odwodnienie

Odwodnienie wykopów przy realizacji przedsięwzięcia nie będzie mieć miejsca. Wody opadowe z powierzchni dachów obiektów oraz utwardzonych dróg wewnętrznych i placu

odprowadzane będą projektowaną kanalizacją deszczową po oczyszczeniu w separatorze do znajdującego się po zachodniej stronie działki rowu melioracyjnego.

Roboty rozbiórkowe

Roboty rozbiórkowe przy realizacji przedsięwzięcia mogą mieć miejsce przy przebudowie ścianek działowych istniejących obiektów.

STANISŁAWOWIATOWE
w Lubaczowie
ul. Jasna 1
37-800 Lubaczów

Zieleń

Na terenie objętym przedsięwzięciem brak jest drzew. Teren na obrzeżach działki porośnięty jest trawą, środkowa część działki to plac manewrowy, gdzie brak jest trawy. W trakcie realizacji może ulec zniszczeniu trawa. Po zakończeniu budowy wykonawca ma obowiązek doprowadzić teren do stanu pierwotnego tj. posiać trawę.

Powierzchnia zajmowanej nieruchomości, obiektu budowlanego oraz dotychczasowy sposób ich wykorzystywania i pokrycia szatą roślinną.

Przedsięwzięcie obejmuje działki: Obręb Nowe Sioło: Nr ewid. 89/4 w granicach oznaczonych kolorem żółtym na mapie ewidencyjnej w skali 1: 2000. Inwestorem jest Zakładu Usług Komunalnych Sp. z o.o. w Cieszanowie, ul. Kościuszki 6, 37-611 Cieszanów.

Powierzchnia projektowanej inwestycji:

Powierzchnia działki Nr ewid. 89/4 wynosi 0,68 ha.

W związku z planowanym przedsięwzięciem zabudowa będzie się przedstawiać następująco: - budynki kubaturowe, w tym wiata - ok. 1470,0 m²,

- drogi i place - ok. 900,0 m²,

- tereny zielone - ok. 4430,0 m².

Planowane przedsięwzięcie wprowadzi zmiany w stanie istniejącym polegające na wzniesieniu dodatkowych obiektów kubaturowych oraz powiększeniu utwardzonego placu i dróg wewnętrznych. Pozostała powierzchnia będzie użytkowana jako zielona. Nie planuje się wycinki drzew i krzewów, gdyż w stanie istniejącym na działce nie występują.

Opis stanu istniejącego

W stanie istniejącym w granicach działki znajdują się dwa obiekty o powierzchni zabudowy - 363 m² oraz utwardzony plac o powierzchni 470 m².

W sąsiedztwie projektowanego przedsięwzięcia znajdują się urządzenia obce następujących branż:

- linia energetyczna NN
- linia telefoniczna napowietrzna
- sieć wodociągowa,
- sieć kanalizacyjna,
- gazociąg

- b) powiązania z innymi przedsięwzięciami, w szczególności uwzględniające kumulowanie się oddziaływań przedsięwzięć znajdujących się na obszarze, na którym będzie oddziaływać przedsięwzięcie

W bezpośrednim sąsiedztwie przedmiotowego przedsięwzięcia nie planuje się innych inwestycji, których negatywne oddziaływanie w tym czasie mogłoby się kumulować.

STATYSTYKA POWIATOWE
w Lubaczowie
ul. Jasna 1
37-600 Lubaczów

c) wykorzystywanie zasobów naturalnych

Technologia realizacji przedsięwzięcia nie przewiduje wykorzystania miejscowych surowców naturalnych. Wykorzystywane materiały do budowy są produktami sprowadzanymi z fabryk. Wszystkie użyte materiały będą zgodne z obowiązującymi normami i przepisami. Materiały szkodliwe dla środowiska w sposób trwały nie będą dopuszczone do wbudowania.

d) emisje i występowanie innych uciążliwości

W czasie wykonywania przedsięwzięcia, przez okres ok. 6 miesięcy, w wyniku pracy maszyn budowlanych nastąpi dodatkowa emisja spalin i hałasu. Wszystkie maszyny muszą posiadać homologację i być sprawne technicznie.

Emisja spalin i hałasu przez maszyny budowlane jest oddziaływaniem okresowym i w pełni odwracalnym.

Dane dotyczące przewidywanej ilości wykorzystywanej wody, surowców, materiałów, paliw i energii:

Etap realizacji:

- woda - 2,61 m³/dobę,
- ścieki - 2,61 m³/dobę,
- energia elektryczna ~ 12 kW/dziennie,
- paliwo do 1,5 Mg/cały okres realizacji.

W fazie realizacji przedsięwzięcia przewiduje się wytworzenie następujących rodzajów i ilości odpadów:

- gleba i ziemia, w tym kamienie inne niż wymienione w 17 05 03 – kod 17 05 04 – 50 Mg,
- żelazo i stal – kod 17 04 05 do 0,1 Mg
- zmieszane odpady z budowy, remontów i demontażu inne niż wymienione w 17 09 01, 17 09 02 i 17 09 03 – kod 17 09 04 do 20 Mg.

Etap realizacji:

- woda na cele socjalno-gospodarcze - 800,0 m³/rok,
- surowce, odpady z selektywnej zbiórki - 880,0 Mg/rok,
- paliwo - 2,0 Mg/rok,
- energia elektryczna - 40,0 MWh/rok.

Z danych wynika, że przedsięwzięcie po zrealizowaniu nie będzie wymagać dużych ilości wody i energii.

e) ryzyko występowania poważnej awarii, przy uwzględnieniu używanych substancji i stosowanych technologii.

Realizacja przedsięwzięcia nie przewiduje wystąpienia katastrofy ekologicznej, z uwagi na niewielki zakres przedsięwzięcia.

2. Usytuowanie przedsięwzięcia, z uwzględnieniem możliwego zagrożenia dla środowiska, w szczególności przy istniejącym użytkowaniu terenu, zdolności samooczyszczenia się środowiska i odnawiania się zasobów naturalnych, walorów przyrodniczych i krajobrazowych oraz uwarunkowań miejscowych planów zagospodarowania przestrzennego – uwzględniające :

a) Obszary wodno – błotniste oraz inne obszary o płytkim zaleganiu wód podziemnych;

Inwestycja nie będzie wywierała negatywnego wpływu na wody powierzchniowe. Wykonawca winien odizolować zaplecze budowlane od gruntu i wód gruntowych. Paliwa i materiały w trakcie budowy będą przechowywane w szczelnych zbiornikach i w magazynach spełniających wymagania ppoż. i ochrony środowiska. Samochody dostarczające materiały będą parkowane w bazach macierzystych. Gmina Cieszanów zaopatrywana jest w wodę z ujęcia w Polance Horynieckiej znajdującego się w Gm. Horyniec Zdrój. W pobliżu realizacji przedsięwzięcia nie ma obszarów o płytkim zaleganiu wód gruntowych. Wody gruntowe znajdują się poniżej dna wykopów pod fundamenty budynków.

b) Obszary wybrzeży;

Analizowany teren przedsięwzięcia położony jest w bardzo dalekiej odległości od wybrzeży morskich /ponad 900 km/.

Obszary górskie lub leśne;

Teren przedsięwzięcia położony jest w dalekiej odległości od obszarów górskich oraz około 1,6 km od najbliższego lasu.

c) Obszary objęte ochroną, w tym strefy ochronne ujęć wód i obszary ochronne zbiorników wód śródlądowych;

Przedsięwzięcie zlokalizowane jest na terenie gminy Cieszanów, w granicach Roztoczańskiego Obszaru Chronionego Krajobrazu, funkcjonującego na mocy rozporządzenia Nr 67/2005 Wojewody Podkarpackiego z dnia 28 czerwca 2005 r. w sprawie Roztoczańskiego Obszaru Chronionego Krajobrazu (Dz. Urz. Wojew. Podkarpackiego Nr 94, poz. 1587 z późn. zm.). Zgodnie z § 3 ust. 1 pkt 2 w/w rozporządzenia, na terenie tego obszaru obowiązuje zakaz realizacji przedsięwzięć mogących znacząco oddziaływać na środowisko. Powyższy zakaz zgodnie z myślą art. 24 ust. 3 ustawy z dnia 16 kwietnia 2004 r. o ochronie przyrody (Dz. U. z 2009 r., Nr 151, poz. 1220 ze zm.) nie dotyczy realizacji inwestycji celu publicznego. Projektowane przedsięwzięcie na podstawie art. 6 pkt 3 ustawy z dnia 21 sierpnia 1997 r. o gospodarce nieruchomościami (Dz. U. z 2004 r., Nr 261, poz. 2603 ze zm.) stanowi inwestycję celu publicznego. W związku z powyższym w/w zakaz nie dotyczy przedmiotowego przedsięwzięcia.

Przedsięwzięcie to nie będzie negatywnie oddziaływać na środowisko i nie będzie bezpośrednio lub pośrednio wpływać na pogorszenie stanu siedlisk przyrodniczych oraz siedlisk roślin i zwierząt. Tereny w sąsiedztwie przedsięwzięcia wykorzystywane są rolniczo.

d) Obszary wymagające specjalnej ochrony ze względu na występowanie gatunków roślin i zwierząt lub ich siedlisk lub siedlisk przyrodniczych objętych ochroną, w tym Natura 2000 oraz pozostałe formy ochrony przyrody;

Planowane przedsięwzięcie znajduje się poza od obecnie ustalonymi obszarami NATURA 2000 (ok. 6,0 km) i nie będzie oddziaływać na te obszary. Najbliższy taki obszar to PLB060008 „Puszcza Solska”. Stwierdzono, że nie ma konieczności przeprowadzenia pełnej oceny oddziaływania wymaganej zapisami art. 6.3 Dyrektywy Rady 92/43/EWG z dnia 21 maja 1992 r. w sprawie ochrony siedlisk przyrodniczych oraz dzikiej fauny i flory. Przedsięwzięcie to w fazie realizacji jak i eksploatacji nie będzie negatywnie oddziaływać na środowisko i nie będzie bezpośrednio lub pośrednio wpływać na pogorszenie stanu siedlisk przyrodniczych oraz siedlisk roślin i zwierząt. Przedsięwzięcie

STAROSTWO POWIATOWE
w Lubaczowie
ul. Jasna 1
47-500 Lubaczów

realizowane będzie w terenach gdzie nie ma siedlisk roślin i zwierząt. Tereny w sąsiedztwie są wykorzystywane rolniczo.

Obszary, na których standardy jakości środowiska zostały przekroczone;

W wyniku realizacji przedsięwzięcia nie wystąpią obszary, na których standardy jakości środowiska zostaną przekroczone.

e) Obszary o krajobrazie mającym znaczenie historyczne, kulturowe lub archeologiczne,

Na terenie objętym oddziaływaniem przedsięwzięcia nie występują :

- obszary o krajobrazie mającym znaczenie historyczne,
- zabytki podlegające ochronie na podstawie przepisów o ochronie zabytków,
- zabytki archeologiczne,

STANISŁAW POWIATOWE
w Lubaczowie
ul. Jasna 1
37-500 Lubaczów

f) Gęstość zaludnienia,

Według danych będących w dyspozycji Urzędu Miasta i Gminy Cieszanów gęstość zaludnienia na terenie gminy Cieszanów wg stanu na 2010 r. wynosi 35,8 osoby/km².

g) Obszary przylegające do jezior,

Teren przedsięwzięcia położony jest w bardzo dalekiej odległości od jezior. W związku z tym nie występują tereny przylegające do jezior. W odległości około 0,1 km na południe od przedsięwzięcia znajduje się sztuczny zbiornik wodny – stawy hodowlane,

h) Uzdrowiska i obszary ochrony uzdrowiskowej,

W odległości około 13 km od terenu objętego przedsięwzięciem położona jest miejscowość uzdrowiskowa – Horyniec Zdrój. Obszar ochrony uzdrowiskowej obejmuje część terenów gminy Horyniec-Zdrój.

3. Rodzaj i skala możliwego oddziaływania rozważanego w odniesieniu do uwarunkowań wymienionych w wyżej wymienionych punktach 1 i 2, wynikające z:

a) Zasięgu oddziaływania – obszaru geograficznego i liczby ludności, na którą przedsięwzięcie może oddziaływać,

Planowane przedsięwzięcie zamyka się w granicach miejscowości Nowe Sioło. Oddziaływanie generalnie zamyka się w pasie 6-8 m, hałas i emisja spalin może nieznacznie, lokalnie i odwracalnie wykraczać poza ten pas w trakcie budowy. W trakcie realizacji przedsięwzięcia hałas może oddziaływać na około 10 osób.

b) Transgranicznego charakteru oddziaływania przedsięwzięcia na poszczególne elementy przyrodnicze,

Ze względu na małą skalę przedsięwzięcia i mały zakres jego oddziaływania, stwierdza się, iż nie ma podstaw do wszczynania postępowania w sprawie oddziaływania transgranicznego, o którym jest mowa w dziale VI ustawy z dnia 3 października 2008 r. o udostępnieniu informacji o środowisku i jego ochronie, udziale społeczeństwa w ochronie oraz ocenach oddziaływania na środowisko.

W związku z tym, że przedsięwzięcie realizowane będzie w odległości około 26 km od wschodniej granicy państwa oraz ze względu na wielkość i skalę przedsięwzięcia, zamierzenie to nie będzie mieć wpływu na potencjalne transgraniczne oddziaływanie na środowisko.

c) Wielkości i złożoności oddziaływania z uwzględnieniem obciążenia istniejącej infrastruktury technicznej,

Istotnymi zagadnieniami ochrony środowiska wg hierarchii ważności są:

- zanieczyszczenie powietrza,
- prawidłowa gospodarka odpadami,
- oddziaływanie na powierzchnię ziemi,
- oddziaływanie na wody podziemne i powierzchniowe,
- emisja hałasu do środowiska
- oddziaływanie na ludzi,
- oddziaływanie na krajobraz,
- oddziaływanie na zwierzęta i rośliny

STAROSTWO POWIATOWE
w Lubaczowie
ul. Jasna 1
87-600 Lubaczów

Zanieczyszczenie powietrza

W trakcie realizacji przedsięwzięcia jedną z uciążliwości może być zapylenie podczas prac i użytkowania sprzętu budowlanego. Aby ograniczyć nadmierne pylenie podczas realizacji inwestycji należy stosować maszyny budowlane nowej generacji. Eksploatacja przedsięwzięcia nie będzie stanowić zagrożenia dla czystości powietrza atmosferycznego. Przedsięwzięcie zlokalizowane jest w strefie jarosławsko-lubaczowskiej, która została zakwalifikowana do klasy C, na podstawie pomiarów pyłu PM10 i benzo(a)piranu mierzonego w pyłe PM10 wykonanych na stanowisku pomiarowym w Jarosławiu przy ul. Jana Pawła II (droga międzynarodowa E4). Jednakże z uwagi na odległość od Jarosławia, lokalny charakter oddziaływania i charakter planowanego przedsięwzięcia nie będzie ona wpływała na obszar, w którym stwierdzono przekroczenia.

Gospodarka odpadami.

W trakcie budowy zamierzonego przedsięwzięcia mogą powstać następujące odpady: gruz budowlany, odpady pozostałości kruszyw, materiały odpadowe powstałe w trakcie prac: blacha, drewno.

- gleba i ziemia, w tym kamienie inne niż wymienione w 17 05 03 – kod 17 05 04 – 50 Mg,
- żelazo i stal – kod 17 04 05 do 0,1 Mg
- zmieszane odpady z budowy, remontów i demontażu inne niż wymienione w 17 09 01, 17 09 02 i 17 09 03 – kod 17 09 04 do 20 Mg.

Podczas prac należy dążyć do zminimalizowania ilości tych odpadów. Wykonawca robót powinien odpady te wykorzystać w trakcie budowy niniejszego i następnych zadań inwestycyjnych. Odpady nie nadające się do dalszego wbudowania należy wywieźć na składowisko odpadów lub zutylizować.

Oddziaływanie na powierzchnię ziemi, wody powierzchniowe i podziemne.

Realizacja przedsięwzięcia i prowadzone roboty budowlane wpłyną okresowo na naruszenie terenu oraz szaty roślinnej w bezpośrednim sąsiedztwie realizowanego przedsięwzięcia. Wpływ ten będzie dotyczył prac maszyn i będzie krótkotrwały – ustanie po zakończeniu inwestycji.

Po zakończeniu prac wykonawca będzie zobowiązany do przywrócenia terenu w obrębie realizowanego przedsięwzięcia do stanu pierwotnego. Realizacja przedsięwzięcia wykazuje jednoznacznie pozytywny wpływ powstałej infrastruktury na środowisko naturalne w obrębie realizowanego projektu. Biorąc pod uwagę całokształt oddziaływania planowanego przedsięwzięcia należy wskazać, że założony projekt wykazuje pozytywny wpływ na środowisko we wszystkich jego elementach.

Emisja hałasu do środowiska.

W trakcie realizacji przedsięwzięcia jedną z uciążliwości będzie hałas maszyn budowlanych. Podczas budowy hałas ten można traktować jako krótkotrwały. Aby ograniczyć jego nadmierne skutki należy stosować maszyny nowej generacji. Niemniej podczas realizacji zadania nie można go uniknąć. Uciążliwość hałasu krótkotrwałego (podczas realizacji) nie będzie nadmiernie szkodliwa dla ludzi.

W odległości około 9 m znajduje się sklep, natomiast budynek mieszkalny znajduje się w odległości 50 m i kwalifikuje się do zabudowy zagrodowej o dopuszczalnym poziomie hałasu w porze dziennej 55 dB, w porze nocnej instalacja nie będzie pracować. Dla okresu nocy dopuszczalny poziom hałasu wynosi 45 dB.

Poziom mocy akustycznej planowanych do zainstalowania urządzeń wynosi: dla linii do ręcznej segregacji odpadów 85-90 dB, prasy do odpadów typu papier i tworzywa sztuczne 60-65 dB, wózka widłowego 90 dB. Praca maszyn będzie się odbywać wewnątrz obiektów. Na zewnątrz hałas pochodzić będzie tylko od pojazdów transportowych. Przewidywany czas pracy linii do segregacji: śr. 8 godz./dobę, prasy: śr. 6 godz./dobę, wózka widłowego: 2 godz./dobę. Poziom dźwięku w miejscu emisji odległym o 9,0 m od granicy działki wg obliczeń wynosić będzie 41 dB. Uwzględniając dodatkową odległość obiektu, w którym będą zainstalowane urządzenia typu linia do ręcznej segregacji odpadów oraz prasa, to poziom hałasu emitowany z planowanego przedsięwzięcia do otoczenia będzie jeszcze mniejszy. Planowane przedsięwzięcie nie będzie wywierać uciążliwego wpływu akustycznego na tereny sąsiednie, w tym zabudowy mieszkaniowej, która znajduje się w odległości 50 m oraz zabudowy usługowej, która znajduje się w odległości 9,0 m od granicy działki.

Oddziaływanie na ludzi, krajobraz, rośliny i zwierzęta.

Projektowane przedsięwzięcie nie spowoduje zagrożenia dla zdrowia ludzi. Przy planowanym zakresie realizacji - wpływ realizowanego przedsięwzięcia na zdrowie i życie ludzi nie będzie występować. Zabudowa mieszkaniowa występuje w odległości 50 m a usługowa 9 m od planowanego przedsięwzięcia. Mogą występować okresowe uciążliwości dla mieszkańców w rejonie robót, których nie można uniknąć. Spowodowane będą hałasem maszyn, spalinami pochodzącymi od pracujących maszyn, pyleniem. Realizacja przedmiotowego przedsięwzięcia nie spowoduje zmian w przyrodzie ożywionej. Wszelkie stosunki geobotaniczne zostaną zachowane. Poziom techniczny maszyn budowlanych ulega ciągłej poprawie. Przyczyny zanieczyszczeń spowodowane złym stanem technicznym maleją.

d) Prawdopodobieństwa oddziaływania,

Czynnikami decydującymi o oddziaływaniu przedsięwzięcia są: rodzaj zastosowanych maszyn i urządzeń, metody prowadzenia prac w fazie budowy. W trakcie prac realizacyjnych wystąpi emisja spalin do powietrza związana z pracą sprzętu budowlanego na miejscu oraz pochodząca od środków transportu. Emisja zanieczyszczeń do powietrza uzależniona jest od czasu realizacji oraz od miejsca prowadzenia prac w fazie realizacji. Przedsięwzięcie będzie również źródłem hałasu, generowanego przez pracujące maszyny i urządzenia oraz środki transportu w trakcie jego realizacji.

e) Czasu trwania, częstotliwości i odwracalności oddziaływania

W czasie wykonania inwestycji tj. przez okres 6 miesięcy nastąpi okresowo i lokalnie wzrost hałasu i emisji spalin w wyniku pracy maszyn budowlanych. Jest to oddziaływanie

krótkotrwałe i odwracalne. Na etapie budowy powstawać też będą ścieki bytowe. Zaplecze budowy wyposażone zostanie w przewoźne sanitariaty typu TOI TOI z wywozem do komory zlewnej przy oczyszczalni ścieków w Cieszanowie. W trakcie budowy i podczas eksploatacji nie będą powstawać ścieki technologiczne.

Karta informacyjna przedsięwzięcia zawiera w zasadzie jeden wariant wykonania przedsięwzięcia.

Oprócz wariantu planowanego przedsięwzięcia Inwestor rozpatrywał również możliwość lokalizacji na byłym składowisku odpadów komunalnych w Cieszanowie. Analiza rozpatrywanych wariantów wykazała, że najkorzystniejsza jest lokalizacja wg wybranego wariantu na osiedlu w Nowym Siole. Argumenty, które zadecydowały o wyborze lokalizacji przedsięwzięcia to:

- istniejące zainwestowanie w Nowym Siole: budynki, utwardzony plac,
- przeznaczenie terenu pod działalność usługowo-gospodarczą w Studium Uwarunkowań i Kierunków Zagospodarowania Przestrzennego Gminy Cieszanów,
- istniejące uzbrojenie działki: woda, kanalizacja sanitarna, linia energetyczna, droga dojazdowa.
- wykorzystuje się teren już zajęty, co w ostatecznym rozrachunku zmniejsza koszty związane z realizacją przedsięwzięcia, nie wyłącza innych terenów z użytkowania, gdyż jest to teren już zainwestowany.

Dla lokalizacji na byłym składowisku odpadów komunalnych zlokalizowanym w lesie Żarek nie upłynął jeszcze termin zezwalający na wykorzystanie tego terenu pod budowę, w dalszym ciągu na składowisku zachodzą procesy osiadania terenu. Ta lokalizacja wymaga również budowy wszystkich obiektów od podstaw pod planowane przedsięwzięcie oraz sieci uzbrojenia terenu.

Z powyższych względów wybrano lokalizację w Nowym Siole.

Najkorzystniejszym wariantem dla środowiska przy realizacji w/w przedsięwzięcia jest wariant wskazany przez Inwestora.

Mając na uwadze rodzaj, charakterystykę, usytuowanie przedsięwzięcia z uwzględnieniem możliwego zagrożenia dla środowiska oraz skalę możliwego oddziaływania na środowisko można stwierdzić, że w/w przedsięwzięcie przy zachowaniu warunków określonych w karcie informacyjnej nie spowoduje pogorszenia stanu środowiska i nie wpłynie też negatywnie na zdrowie ludzi. Planowane przedsięwzięcie nie będzie miało wpływu na wzrost emisji zanieczyszczeń do atmosfery.

Burmistrz Miasta i Gminy Cieszanów działając na podstawie art. 85 ust. 3 w/w ustawy o wydaniu niniejszej decyzji i o możliwościach zapoznania się z jej treścią oraz z dokumentacją sprawy podał do publicznej wiadomości poprzez umieszczenie obwieszczenia w Biuletynie Informacji Publicznej Urzędu Miasta i Gminy Cieszanów oraz na tablicy ogłoszeń w m. Nowe Sioło, w miejscu realizacji przedsięwzięcia a także na tablicach ogłoszeń w budynku Urzędu Miasta i Gminy Cieszanów.

Biorąc powyższe pod uwagę oraz fakt, iż zamierzone przedsięwzięcie nie spowoduje zmian standardów jakości środowiska oraz nie wprowadzi nowych czynników wpływających degradująco na środowisko i nie wpłynie też negatywnie na zdrowie ludzi, orzeczono jak w sentencji.

Od niniejszej decyzji służy stronom odwołanie do Samorządowego Kolegium Odwoławczego w Przemyślu ul. Borelowskiego 1, 37-700 Przemyśl za pośrednictwem Burmistrza Miasta i Gminy Cieszanów w terminie 14 dni od dnia doręczenia decyzji.

W załączeniu:

1. Charakterystyka przedsięwzięcia.

STAROSTWO POWIATOWE
w Lubaczowie
ul. Jasna 1
37-500 Lubaczów

Pouczenie:

1. Decyzja o środowiskowych uwarunkowaniach wiąże organ wydający decyzje, o których mowa w art. 72 ust. 1 pkt 1-13 ustawy z dnia 3 października 2008 r. o udostępnianiu informacji o środowisku i jego ochronie, udziale społeczeństwa w ochronie środowiska oraz ocenach oddziaływania na środowisko (Dz. U. Nr 199 poz. 1227 z 2008 r. z późn. zm.).
2. Decyzję o środowiskowych uwarunkowaniach dołącza się do wniosku o wydanie decyzji, o których mowa w art. 72 ust. 1 ustawy z dnia 3 października 2008 r. o udostępnianiu informacji o środowisku i jego ochronie, udziale społeczeństwa w ochronie środowiska oraz ocenach oddziaływania na środowisko (Dz. U. Nr 199 poz. 1227 z 2008 r. z późn. zm.). Złożenie wniosku powinno nastąpić w terminie czterech lat od dnia, w którym decyzja stała się ostateczna.
3. Termin, o którym mowa w pkt 2 może ulec wydłużeniu o dwa lata, jeżeli realizacja planowanego przedsięwzięcia przebiega etapowo oraz nie zmieniły się warunki określone w decyzji o środowiskowych uwarunkowaniach.
4. Do zmiany decyzji o środowiskowych uwarunkowaniach stosuje się odpowiednio przepisy o wydaniu decyzji o środowiskowych uwarunkowaniach.
5. Dla przedsięwzięcia, dla którego wydana została decyzja o środowiskowych uwarunkowaniach nie stosuje się wymogu uzyskania decyzji środowiskowej w przypadku zmian decyzji, o których mowa w art. 72 ust. 1 pkt 1-13 ustawy z dnia 3 października 2008 r. o udostępnianiu informacji o środowisku i jego ochronie, udziale społeczeństwa w ochronie środowiska oraz ocenach oddziaływania na środowisko (Dz. U. Nr 199 poz. 1227 z 2008 r. z późn. zm.).

z up. BURMISTRZA
MIASTA I GMINY CIESZANÓW

mgr inż. Andrzej SZYMANOWSKI
SEKRETARZ

Decyzja wydana została się ostateczna

dnia 30.12.2011 r.
Cieszanów, dnia 2.01.2012 r.

Podpis

z up. BURMISTRZA
MIASTA I GMINY CIESZANÓW

mgr inż. Andrzej SZYMANOWSKI
SEKRETARZ

Otrzymują:

1. Zakład Usług Komunalnych Sp. z o.o. w Cieszanowie, ul. Kościuszki 6, 37-611 Cieszanów
2. Gmina Cieszanów, Rynek 1, 37-611 Cieszanów
3. Strony wg wykazu poprzez obwieszczenie.
4. A/a

Załącznik Nr 1 do decyzji o środowiskowych uwarunkowaniach zgody na realizację przedsięwzięcia znak: GPiMK. 6220.1.11.2011 z dnia 8.12.2011 r. CHARAKTERYSTYKA PRZEDSIĘWZIĘCIA	
Obiekt:	„Budowa i rozbudowa istniejących budynków na działce 89/4 położonej na terenie osiedla Nowe Sioło z przeznaczeniem na prowadzenie gospodarki odpadami”
Nazwa lokalizacji:	Nowe Sioło
Granice terenu:	Zgodnie z załącznikiem na kopii mapy ewidencyjnej w skali 1 : 2 000
Inwestor:	Zakład Usług Komunalnych Sp. z o.o. w Cieszanowie, ul. Kościuszki 6, 37-611 Cieszanów

SPIS ZAWARTOŚCI OPRACOWANIA

Część opisowa.

- I. Podstawa opracowania
- II. Zakres opracowania
- III. Dostęp do terenu projektowanego przedsięwzięcia
- IV. Oddziaływanie przedsięwzięcia na otoczenie
- V. Opis przedsięwzięcia
- VI. Zaopatrzenie w sieci uzbrojenia terenu
- VII. Informacja o Miejscowym Planie Zagospodarowania Przestrzennego

STAROSTWO POWIATOWE
w Lubaczowie
ul. Jasna 1
37-500 Lubaczów

Część rysunkowa

1. Orientacja w skali 1: 10 000
2. Przebieg przedsięwzięcia na mapie ewidencyjnej w skali 1:2000

CZEŚĆ OPISOWA

I. PODSTAWA OPRACOWANIA

- Karta informacyjna przedsięwzięcia opracowana jako załącznik do wniosku o wydanie decyzji o środowiskowych uwarunkowaniach zgody na realizację przedsięwzięcia opracowana przez P. mgr inż. Lucję Sochacką.
- Wizja w terenie.

STAROSTWO POWIATOWE
w Lubaczowie
ul. Juana I
37-800 Lubaczów

II. ZAKRES OPRACOWANIA

Zakres robót

Zakres projektowanych robót obejmuje:

- budowa hali segregacji wybranej frakcji odpadów komunalnych,
- budowa magazynu odpadów sztuczki szklanej,
- rozbudowa i adaptacja istniejących dwóch obiektów na warsztatowo-socjalny oraz garażowo-magazynowy z przeznaczeniem na gospodarkę odpadami.

W ramach planowanego przedsięwzięcia odpady z selektywnej zbiórki będą zabierane w oddzielnych workach od mieszkańców i dowożone do obiektów w planowanym przedsięwzięciu celem magazynowania. Odpady sztuczki szklanej będą magazynowane luzem w boksach pod wiatą, inne na regałach lub luzem w pomieszczeniach. Planowany jest montaż linii do ręcznej segregacji odpadów tworzyw sztucznych celem rozdziału na poszczególne rodzaje tworzyw a także prasowanie i przeładunek odpadów przed dalszym ich transportem do instalacji do odzysku. W wyniku segregacji zostaną odzyskane pełnowartościowe surowce tworzyw sztucznych nadające się do wykorzystania takie jak: PCV, PET, PE i inne. Zebrane selektywnie od mieszkańców pozostałe frakcje odpadów po zgromadzeniu odpowiedniej ilości będą prasowane lub przekazane bezpośrednio do instalacji prowadzących działalność odzysku wymienionych rodzajów odpadów.

Parametry projektowanego przedsięwzięcia:

Planowane przedsięwzięcie polegające na zbiórce i segregacji odpadów będzie obejmować około 880 Mg rocznie wybranych frakcji odpadów komunalnych. Odpady z selektywnej zbiórki będą magazynowane w planowanych magazynach, nie planuje się magazynować odpadów poza obiektami.

Planuje się zbiórkę następujących rodzajów i ilości odpadów:

- tworzywa sztuczne – kod 20 01 39 - 300 Mg/rok,
- szkło – kod 20 01 02 - 300 Mg/rok,
- papier i tektura – kod 20 01 01 - 100 Mg/rok,
- zużyte urządzenia elektryczne i elektroniczne zawierające niebezpieczne składniki kod 20 01 35* - 20 Mg/rok,
- odpady wielkogabarytowe – kod 20 03 07 - 100 Mg/rok,
- inne niewymienione frakcje zbierane selektywnie (zużyte opony od rolników) kod 20 01 99 - 30 Mg/rok.

Łącznie planuje się zbiórkę w ilości do 880 Mg/rok, tj. ok. 3,52 Mg/dobę. Oprócz wymienionych frakcji nie planuje się zbiórki i magazynowania zwłaszcza odpadów ulegających biodegradacji. Do ustalenia ilości dowożonych/wywożonych odpadów zostanie zainstalowana waga samochodowa. Nie planuje się ogrzewania wszystkich obiektów. Ogrzewane będą pomieszczenia: socjalne, biurowe, warsztatowe oraz stanowiska linii segregacji. Planuje się ogrzewanie elektryczne wybranych obiektów lub stanowisk.

Przewidywane zatrudnienie na terenie planowanego przedsięwzięcia będzie wynosić docelowo 14 osób. Czas pracy na dwie zmiany tj. 16 godz./dobę.

STAROSTWO POWIATOWE
w Lubaczowie
ul. Jasna 1
37-600 Lubaczów

III. DOSTĘP DO TERENU PROJEKTOWANEGO PRZEDSIĘWZIĘCIA

Lokalizacja

Przedsięwzięcie położone jest w północno-wschodniej części województwa podkarpackiego na terenie powiatu lubaczowskiego, w terenach administrowanych przez Miasto i Gminę Cieszanów, w miejscowości Nowe Sioło, działka Nr ewid. 89/4 o pow. 0,68 ha.

Przedsięwzięcie planowane jest do realizacji na północ od zwartej zabudowy miejscowości Nowe Sioło, na terenie osiedla Nowe Sioło (dawniej PGR), przy drodze powiatowej Cieszanów – Brusno, wjazd z w/w drogi. Jest to lokalizacja w części gospodarczej dawnego PGR, do której od wschodu przylega zabudowa mieszkalna zagrodowa. Od strony południowej za w/w drogą powiatową znajduje się park podworski, od wschodu obiekty gospodarcze, od północy tereny rolnicze: łąki, pola uprawne, Wzdłuż granicy zachodniej przepływa rów melioracyjny, który uchodzi do potoku Brusienka.

IV. ODDZIAŁYWANIE PROJEKTOWANEGO PRZEDSIĘWZIĘCIA NA OTOCZENIE

Podstawa określenia oddziaływania.

Karta informacyjna przedsięwzięcia do wniosku o wydanie decyzji o środowiskowych uwarunkowaniach zgody na realizację przedsięwzięcia pod nazwą: „Budowa i rozbudowa istniejących budynków na działce 89/4 położonej na terenie osiedla Nowe Sioło z przeznaczeniem na prowadzenie gospodarki odpadami”

– opracowana przez P. mgr inż. Łucję Sochacką.

W związku z realizacją przedsięwzięcia:

- 1/ Nie wystąpi oddziaływanie na ujęcia wody w rejonie planowanego przedsięwzięcia. Miejscowość Nowe Sioło zaopatrywana jest w wodę z ujęcia komunalnego znajdującego się w sąsiedniej Gminie Horyniec Zdrój.
- 2/ Realizacja przedsięwzięcia nie spowoduje zmian w przyrodzie ożywionej.
- 3/ Nie będzie szkodliwie oddziaływać na ludzi.
- 4/ Emitowane do powietrza zanieczyszczenia w skali roku nie będą wywierać żadnego wpływu na środowisko.

Okresowe uciążliwości związane z realizacją przedsięwzięcia dla mieszkańców i środowiska po zrealizowaniu ustaną.

V. OPIS PRZEDSIĘWZIĘCIA

1. Usytuowanie przedsięwzięcia.

1.1. Położenie lokalne

Przedsięwzięcie położone jest w północno-wschodniej części województwa podkarpackiego na terenie powiatu lubaczowskiego. Znajduje się w terenach administrowanych przez Miasto i Gminę Cieszanów. Przedsięwzięcie znajduje się na terenie miejscowości Nowe Sioło.

1.2. Położenie geograficzne.

Miejscowość Nowe Sioło położona jest na Roztoczu Środkowym w obrębie Płaskowyżu Tarnogrodzkiego. Przedsięwzięcie zlokalizowane jest na terenie gminy Cieszanów. W pobliżu realizacji przedsięwzięcia nie ma obszarów o płytkim zaleganiu wód gruntowych. Planowane przedsięwzięcie znajduje się poza od obecnie ustalonymi obszarami NATURA 2000 (ok. 6,0 km) oraz w granicach Roztoczańskiego Obszaru Chronionego Krajobrazu i nie będzie oddziaływać na te obszary. Najbliższy taki obszar to PLB060008 „Puszcza Solska”.

1.3. Otoczenie przedsięwzięcia.

Teren przedsięwzięcia położony jest na obszarze płaskim. Przedsięwzięcie planowane jest do realizacji na północ od zwartej zabudowy miejscowości Nowe Sioło, na terenie osiedla Nowe Sioło (dawniej PGR), przy drodze powiatowej Cieszanów – Brusno. Jest to lokalizacja w części gospodarczej dawnego PGR, do której od wschodu przylega zabudowa mieszkalna zagrodowa. Od strony południowej za w/w drogą powiatową znajduje się park podworski, od wschodu obiekty gospodarcze, od północy tereny rolnicze: łąki, pola uprawne. Wzdłuż granicy zachodniej przepływa rów melioracyjny, który uchodzi do potoku Brusienka.

1.4. Warunki gruntowo-wodne.

W pobliżu realizacji przedsięwzięcia nie ma obszarów o płytkim zaleganiu wód gruntowych. Poziom wód podziemnych znajduje się poniżej poziomu posadowienia fundamentów.

2. Skala przedsięwzięcia.

Planowane przedsięwzięcie polegające na zbiórce i segregacji odpadów będzie obejmować około 880 Mg rocznie wybranych frakcji odpadów komunalnych. Odpady z selektywnej zbiórki będą magazynowane w planowanych magazynach, nie planuje się magazynować odpadów poza obiektami.

Planuje się zbiórkę następujących rodzajów i ilości odpadów:

- tworzywa sztuczne – kod 20 01 39 - 300 Mg/rok,
- szkło – kod 20 01 02 - 300 Mg/rok,
- papier i tektura – kod 20 01 01 - 100 Mg/rok,
- zużyte urządzenia elektryczne i elektroniczne zawierające niebezpieczne składniki kod 20 01 35* - 20 Mg/rok,
- odpady wielkogabarytowe – kod 20 03 07 - 100 Mg/rok,
- inne niewymienione frakcje zbierane selektywnie (zużyte opony od rolników) kod 20 01 99 - 30 Mg/rok.

Łącznie planuje się zbiórkę w ilości do 880 Mg/rok, tj. ok. 3,52 Mg/dobę. Oprócz wymienionych frakcji nie planuje się zbiórki i magazynowania zwłaszcza odpadów ulegających biodegradacji. Do ustalenia ilości dowożonych/wywożonych odpadów zostanie zainstalowana waga samochodowa. Nie planuje się ogrzewania wszystkich obiektów. Ogrzewane będą pomieszczenia: socjalne, biurowe, warsztatowe oraz stanowiska linii segregacji. Planuje się ogrzewanie elektryczne wybranych obiektów lub stanowisk. Przewidywane zatrudnienie na terenie planowanego przedsięwzięcia będzie wynosić docelowo 14 osób. Czas pracy na dwie zmiany tj. 16 godz./dobę.

3. Rodzaj technologii.

W w/w obiektach zamkniętych: magazyny, hala segregacji i wiata prowadzona będzie działalność w zakresie gospodarki odpadami. Działalność będzie obejmować zbiórkę i magazynowanie selektywnych frakcji odpadów pochodzących od mieszkańców, wtórną segregację odpadów tworzyw sztucznych oraz prasowanie odpadów papieru i tektury oraz tworzyw sztucznych przed dalszym transportem.

Do tego celu zostanie zainstalowana linia do ręcznej segregacji tworzyw sztucznych o długości 8 m i szerokości 2m, której podstawową część stanowić będzie taśmociąg, po którym przemieszczane będą odpady i wydzielane z nich poszczególne rodzaje tworzyw sztucznych: PCV, PET, PE i inne. Linie do segregacji obsługiwać będą pracownicy, wybierający w sposób ręczny poszczególne rodzaje odpadów tworzyw sztucznych przemieszczane taśmociągiem. Rozdzielone w ten sposób rodzaje odpadów tworzyw sztucznych zbierane będą do pojemników zlokalizowanych pod linią i magazynowane w hali segregacji. Pozostałe zbierane z selektywnej zbiórki odpady będą magazynowane w pozostałych obiektach: odpady stłuczki szklanej luzem w boksach pod wiatą obudowaną z trzech stron, odpady papieru i tektury w budynku magazynowym, odpady wielkogabarytowe oraz zużyty sprzęt elektryczny i elektroniczny w magazynie luzem i na regałach. Odpady papieru oraz tworzyw sztucznych będą prasowane przed dalszym transportem znajdującą się na wyposażeniu prasą. Po zebraniu odpowiedniej partii odpady będą przekazywane do instalacji posiadającej zezwolenie na prowadzenie działalności odzysku. Zbiórka odpadów prowadzona będzie własnym transportem, pojazdem o ładowności do 3,5 t., osiatkowanym z planowaną do zakupu również osiatkowaną przyczepą. Odpady odbierane od ludności będą posegregowane w oddzielnych workach i w nich transportowane. Wywóz odpadów przygotowanych do przekazania do odzysku będzie się odbywać przez firmy posiadające zezwolenie na transport wymienionych rodzajów odpadów. Średnio w ciągu doby dowóz + wywóz będzie się kształtował na poziomie 2+2 pojazdy, maksymalnie 5+5 pojazdów. Załadunek na pojazdy będzie się odbywać wózkami widłowymi.

Na potrzeby planowanego przedsięwzięcia będzie również eksploatowany warsztat do bieżących napraw pojazdu i urządzeń a także garaż. Dla pracowników zostaną wydzielone pomieszczenia socjalne w hali segregacji oraz w budynku biurowo-warsztatowym. Na potrzeby planowanej działalności zostanie zainstalowana waga samochodowa do ustalania ilości dowożonych/wywożonych odpadów.

Planowane przedsięwzięcie będzie wymagać zużycia wody do utrzymania czystości hali segregacji oraz na potrzeby socjalne pracowników: potrzeby socjalne – 1,11 m³/d, czystość hali – 1,5 m³/d. Łączne zapotrzebowanie: - 2,61 m³/d. Ścieki bytowe i z mycia hali w ilości 2,61 m³/d będą odprowadzane do kanalizacji sanitarnej przebiegającej przez działkę planowanego przedsięwzięcia. Wody opadowe z powierzchni dachów obiektów oraz utwardzonych dróg wewnętrznych i placu odprowadzane będą projektowaną kanalizacją deszczową po oczyszczeniu w separatorze do znajdującego się po zachodniej stronie działki rowu melioracyjnego. Mycie pojazdów dowożących odpady odbywać się będzie tak jak obecnie – w istniejącej myjni pojazdów na terenie m. Cieszanowa przez zlecenie usługi mycia. Na terenie planowanego przedsięwzięcia nie przewiduje się powstania zorganizowanych źródeł emisji zanieczyszczeń pyłowych i gazowych. Planuje się, że dla potrzeb osób pracujących przy segregacji oraz w warsztacie i w administracji zostanie uruchomione ogrzewanie elektryczne stanowiskowe. Oprócz odpadów wynikających z prowadzonej segregacji, czyli tzw. odpadów nieużytecznych, mogą powstawać odpady związane z utrzymaniem urządzeń w sprawności technicznej: złom stalowy z prac remontowych, świetlówki z oświetlenia obiektu i placu.

VI. INFRASTRUKTURA TECHNICZNA W OBRĘBIE PRZEBUDOWYWANEJ SIECI.

W sąsiedztwie projektowanego wodociągu znajdują się urządzenia obce następujących branż:

- linia energetyczna NN,
- linia telefoniczna napowietrzna,
- sieć kanalizacyjna,
- sieć wodociągowa,
- gazociąg,

STAROSTWO POWIATOWE
w Lubaczowie
ul. Jasna 1
37-800 Lubaczów

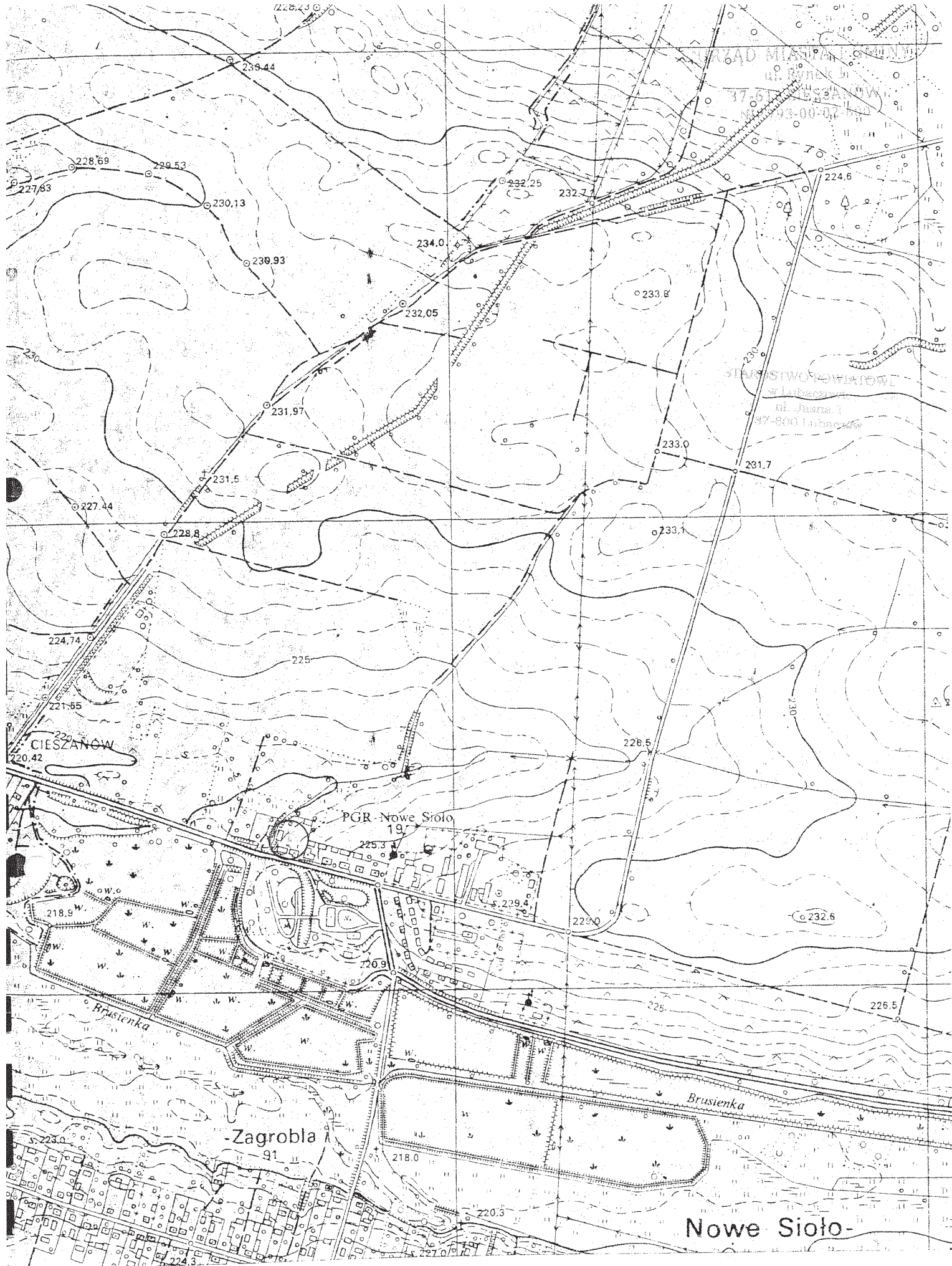
VII. INFORMACJA O MIEJSCOWYM PLANIE ZAGOSPODAROWANIA PRZESTRZENNEGO.

Miasto i Gmina Cieszanów nie posiada aktualnego planu zagospodarowania przestrzennego. Dla terenu objętego przedsięwzięciem nie jest wymagane sporządzenie Miejscowego Planu Zagospodarowania Przestrzennego.

CZEŚĆ RYSUNKOWA

1. Orientacja w skali 1 : 10 000
2. Przebieg przedsięwzięcia na mapie ewidencyjnej w skali 1:2000

z up. BURMISTRZA
MIASTA I GMINY CIESZANÓW
mgr inż. Andrzej SZYMANOWSKI
SEKRETARZ



Lokalizacja przedsięwzięcia pod nazwą „Budowa i rozbudowa istniejących budynków na działce nr 89/4 położonej na terenie osiedla Nowe Siolo z przeznaczeniem na prowadzenie gospodarki odpadami” dla gminy Cieszanów na mapie w skali 1 : 10 000